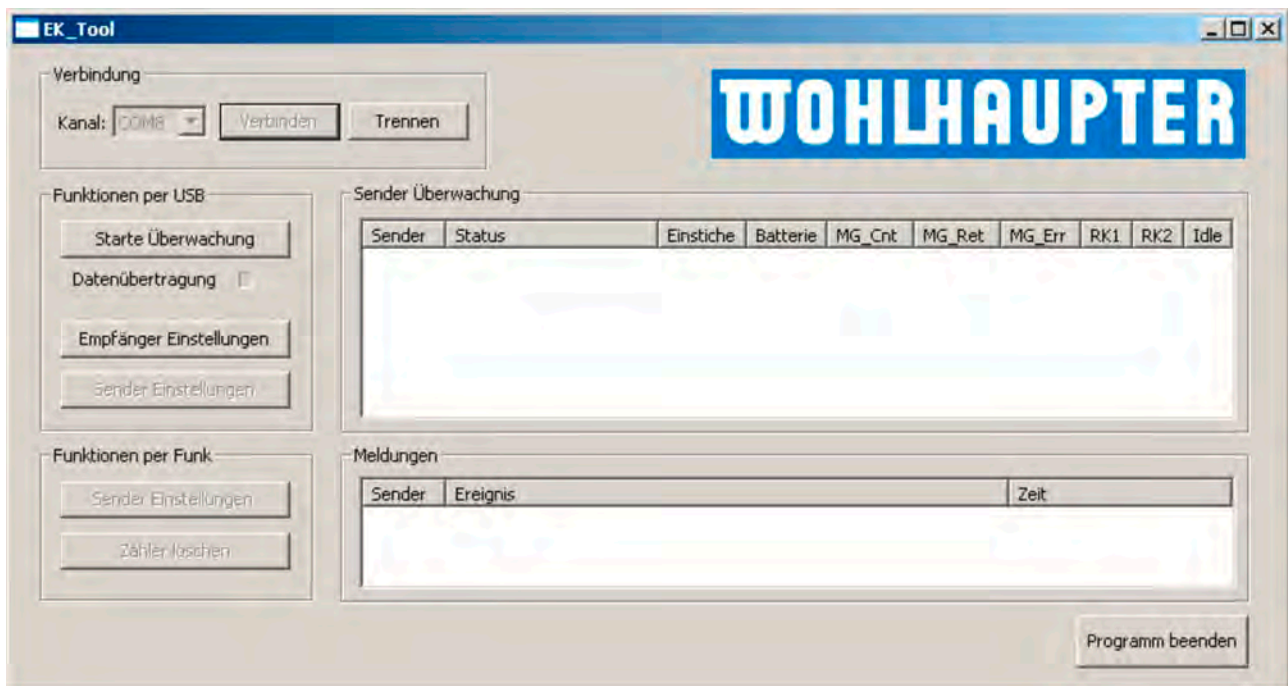


WOHLHAUPTER

Für Ihren Erfolg.

Bedienungsanleitung Operating Manual Instrução de funcionamento "EK-Tool"

Programmer



Inhaltsverzeichnis	Seite
Installationsanweisung	3
Kanalwechsel und Parameteränderung am Empfänger per USB	4
Kanalwechsel und Parameteränderung am Sender per Funk	5
Allgemeine Hinweise	6

Table of contents	Page
Installation instruction	7
Port change and parameter change to receiver per USB	8
Port change and parameter change to transmitter per radio	9
General information	10

Índice	Page
Preparação para a instalação	11
Troca de canal e alterações de parâmetros por USB no receptor	12
Troca de canal e alterações de parâmetros no transmissor por rádio	13
Instruções gerais	14

Installationsanweisung

Vorbereitung Installation

Ordner <EK-Tool> und <Treiber> in beliebiges Verzeichnis kopieren.

Installation EK-Tool Empfänger

1. Empfänger K52899-020 oder K52899-030 über USB-Kabel mit PC verbinden.
2. Wenn dazu aufgefordert, Suchpfad für Treiber angeben oder manuell Installation starten – ev. wird Installation auch selbständig ausgeführt (Suchpfad: Ordner Treiber, EK-Tool, Datei: PL2303_Prolific_DriverInstaller_v1.5.0.exe – bei manueller Installation PL2303_Prolific_DriverInstaller_v1.5.0.exe mit Doppelklick starten).
3. Ggf. die weiteren Anweisungen befolgen.
4. Beachten: USB-Kabel für Empfänger immer am USB-Anschluss betreiben, an dem die Installation durchgeführt wurde.

Sonstiges

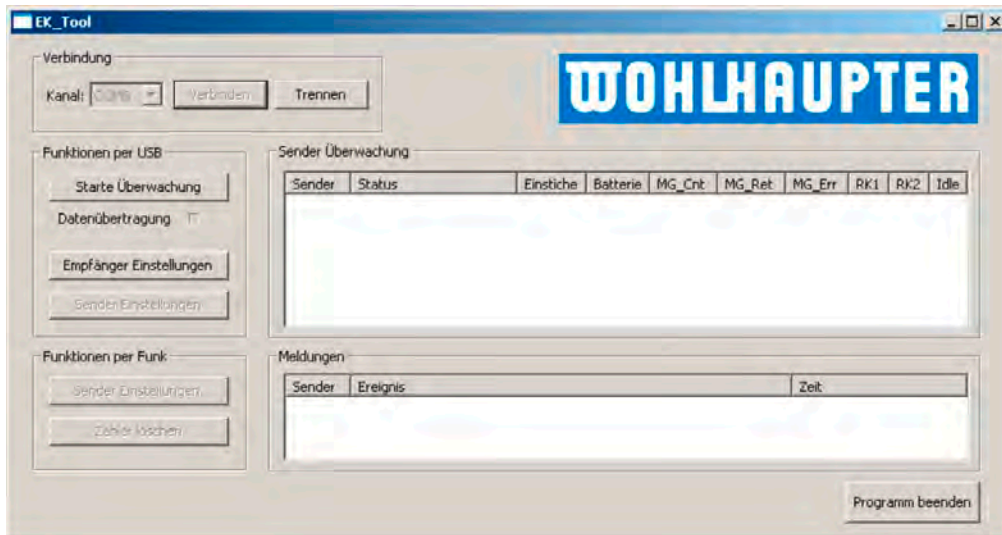
Verknüpfung von EK_Tool_DEU.exe auf Desktop erstellen
(Anwendung ist in Ordner EK-Tool, Datei: EK_Tool_DEU.exe).

Verschiedene Berechtigungen für den Anwender

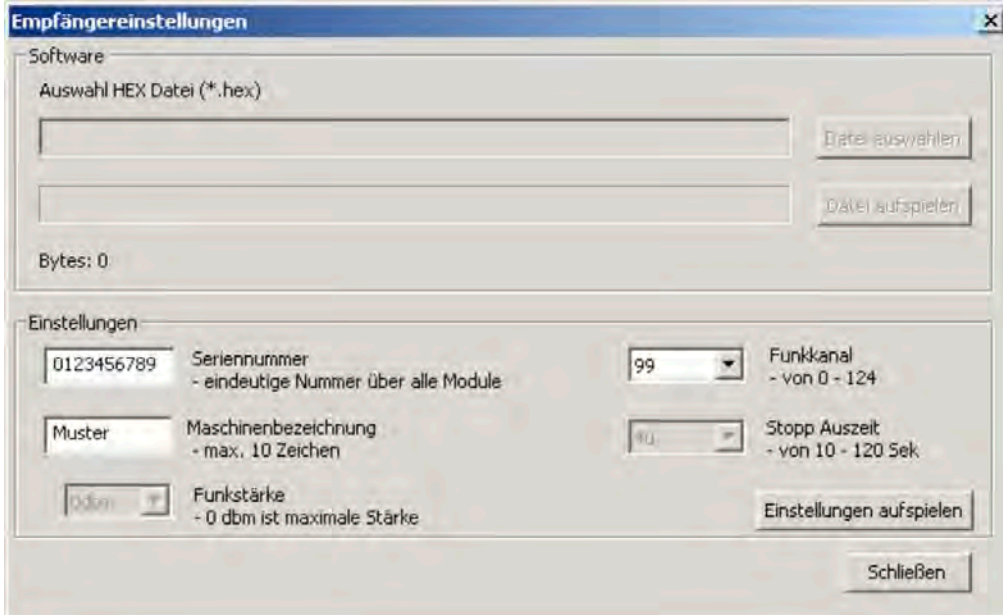
Damit der Anwender die für ihn vorgesehenen Änderungen ausführen darf, muss im gleichen Verzeichnis wie die Anwendung EK_Tool_DEU.exe die Schlüsselwortdatei WH_EKT.txt vorhanden sein (wenn Anwendung auf Desktop gestartet werden soll bitte EK_Tool_DEU.exe immer mit "Verknüpfung erstellen" kopieren).

Kanalwechsel und Parameteränderung am Empfänger per USB

1. Empfänger über USB-Kabel mit PC verbinden
2. Anwendung EK_Tool_DEU.exe starten
3. Kanal COM ___ wählen, bei Verbindung Schaltfläche "Verbinden" wählen.



4. Ggf. "Stopp Senderüberw." anklicken damit Schaltfläche "Empfänger Einstellungen" aktiviert wird.
5. Bei Funktionen per USB Schaltfläche "Empfänger Einstellungen" anklicken.



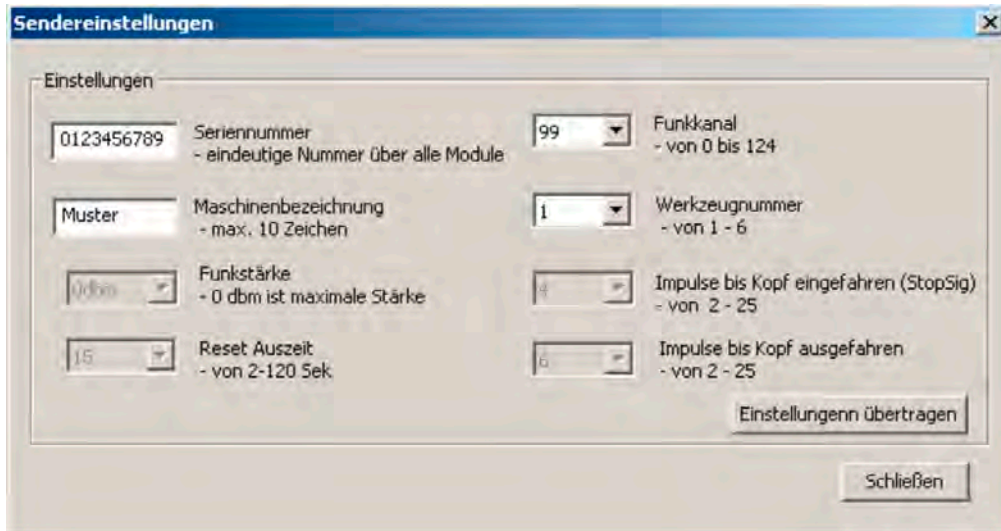
6. Für Kanalwechsel "Funkkanal" auswählen und entsprechend ändern, "Einstellungen aufspielen", Meldung von Datenübertragung mit OK bestätigen und "Schließen" wählen.
7. Für Parameteränderung "Seriennummer" oder "Maschinenbezeichnung" auswählen und entsprechend ändern, "Einstellungen aufspielen", Meldung von Datenübertragung mit OK bestätigen und "Schließen" wählen.
8. Vor dem Entfernen des USB-Kabels bzw. zum Beenden des Programms Verbindung "Trennen" und "Programm beenden" wählen.

Kanalwechsel und Parameteränderung am Sender per Funk

1. Empfänger über USB-Kabel mit PC verbinden.
2. Anwendung EK_Tool_DEU.exe starten.
3. Kanal COM ___ wählen, bei Verbindung Schaltfläche "Verbinden" wählen.
4. Ggf. "Stopp Senderüberw." anklicken damit Schaltfläche "Empfänger Einstellungen" aktiviert wird.
5. Funkkanal für Änderungen ist 0, daher bei Bedarf Schaltfläche "Empfänger Einstellungen" anklicken, für Kanalwechsel "Funkkanal" auswählen und auf 0 ändern, "Einstellungen aufspielen", Meldung von Datenübertragung mit OK bestätigen und "Schließen" wählen (für die Änderungen / Programmierarbeiten wird ein gesonderter Empfänger = EK-Tool verwendet – dieser Empfänger wird einmal auf Funkkanal 0 eingestellt und braucht dann nicht mehr geändert werden, dieser Empfänger ist nicht für den Einsatz als Maschinenempfänger gedacht).
6. Schaltfläche "Starte Überwachung" wählen.
7. Sendeelektronik aufwecken, hierzu EK-Gehäuse zu EK-Schaft min ¼ Umdrehung verdrehen und wieder zurückdrehen bis die Halteinrichtung einrastet.
8. Umprogrammieren aktivieren – mit Magnet seitlich neben dem Fenster (markierte Stelle) den Programmiermodus einschalten. Bitte beachten: nach dem "Aufwecken" (Punkt 7) muss innerhalb von 2 Sekunden das Umprogrammieren aktiviert werden. Nach dem Aktivieren ist die LED auf der Senderplatine Ein (rot). Der Sender ist bereit zum Umprogrammieren und kann mit einem Empfänger auf Funkkanal 0 Kontakt aufnehmen. Der Programmiermodus ist für 2 Minuten aktiv. Innerhalb dieser Zeit muss der Umprogrammiervorgang abgeschlossen werden.



9. Bei Funktionen per Funk "Sender Einstellungen" wählen



10. Für Kanalwechsel "Funktkanal" auswählen und entsprechend ändern, "Einstellungen übertragen", Meldung von Datenübertragung mit OK bestätigen und "Schließen" wählen (mit "Einstellungen übertragen" wird der Programmiermodus automatisch beendet, die rote LED auf der Senderplatine erlischt).
11. Für Parameteränderung "Seriennummer", "Maschinenbezeichnung" oder "Werkzeugnummer" auswählen und entsprechend ändern, "Einstellungen übertragen", Meldung von Datenübertragung mit OK bestätigen und "Schließen" wählen (mit "Einstellungen übertragen" wird der Programmiermodus automatisch beendet, die rote LED auf der Senderplatine erlischt).
12. Vor dem Entfernen des USB-Kabels bzw. Beenden des Programms Verbindung "Trennen" und "Programm beenden" wählen.

Allgemeine Hinweise

Niemals die Senderbatterie mit einem Magneten berühren – dadurch wird die Batterie dauerhaft magnetisiert – dies kann zu Fehlfunktionen führen. Sollte es zu einer unbeabsichtigten Berührung kommen, ist die magnetisierte Batterie sofort durch eine neue Batterie zu ersetzen.

Bei der Funkkanalauswahl sollte der Bereich Kanal 85 – 124 bevorzugt verwendet werden. In diesem Frequenzbereich ist weniger Sendeaktivität von Fremdgeräten (im Frequenzbereich unter Kanal 85 sendet z.B. W-Lan, Bluetooth und Mikrowelle).

Die Parameter Seriennummer und Maschinenbezeichnung haben keinerlei Einfluss auf die Funktion der Sende- bzw. Empfangseinheit. Sie dienen lediglich dem Anwender bei Bedarf zum besseren Überblick der Werkzeugzuordnung.

Sind mehrere Sender auf den gleichen Kanal programmiert (Schwesterwerkzeuge), muss für jeden Sender eine andere Werkzeugnummer angegeben werden. Es dürfen nicht zwei Sender mit dem gleichen Kanal und der gleichen Werkzeugnummer angelegt werden.

Sind zwei Sender auf den gleichen Kanal programmiert, darf sich nur ein Werkzeug im Arbeitseinsatz befinden oder sie müssen einen Mindestabstand von 250 m zueinander haben. Sind zwei Empfänger mit dem gleichen Kanal an eine Maschinensteuerung angeschlossen, müssen diese ebenfalls einen Mindestabstand von 250 m zueinander haben.

USB-Kabel immer am USB-Anschluss betreiben, an dem die Software-Installation durchgeführt wurde.

Installation instruction

Installation preparation

Copy folders <EK-Tool> and <Drivers> into optional directory.

EK Tool Receiver Installation

1. Connect receiver K52899-020 or K52899-030 through USB cable to PC.
2. When required enter search path for drivers or manually start installation – the installation may run automatically (search path: Folder for drivers, EK-Tool, file: PL2303_Prolific_DriverInstaller_v1.5.0.exe – for manual installation PL2303_Prolific_DriverInstaller_v1.5.0.exe – start with double click).
3. Where applicable, follow the additional instructions.
4. Note: Always connect USB cable for receiver to USB port on which the installation was conducted.

Miscellaneous

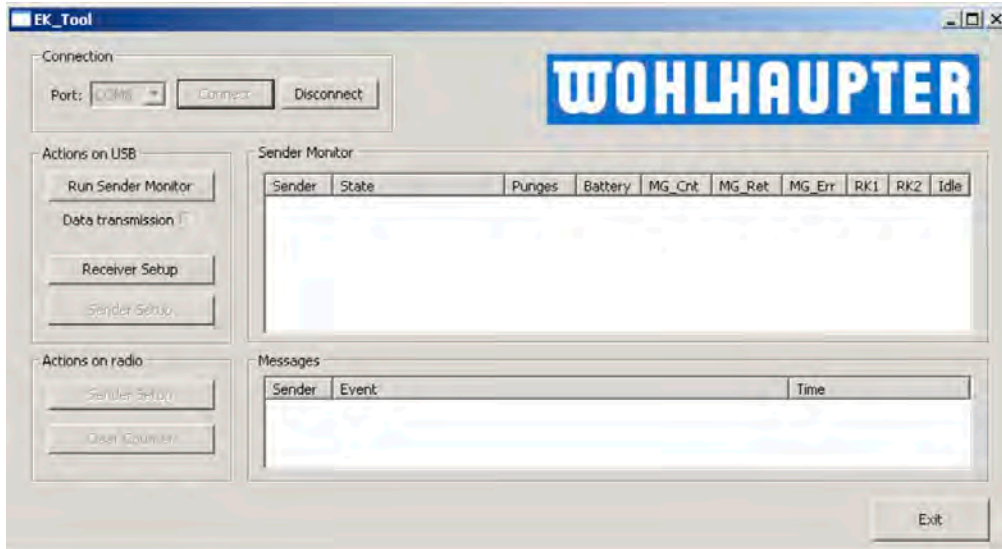
Create short cut for EK_Tool_ENG.exe on Desktop
(Application is located in Folder for EK-Tool, file EK_Tool_ENG.exe).

Different authorizations for user

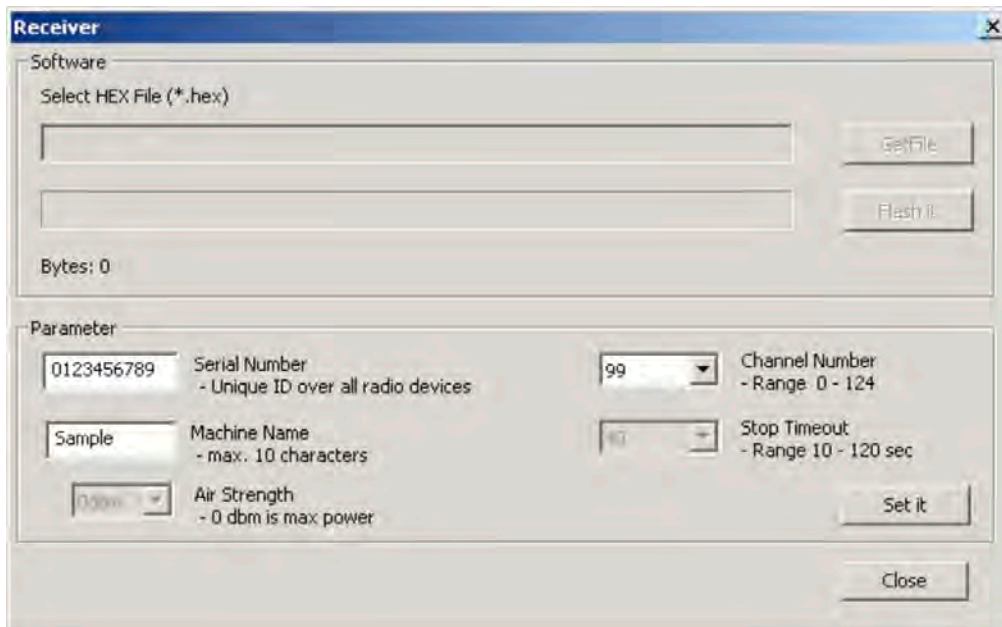
To ensure that the user can execute the changes the user is entitled to, the same directory as the EK_Tool_ENG.exe application must contain the code word file WH_EKT.txt (if application is to be run from the Desktop please always copy EK_Tool_ENG.exe with "Create Shortcut").

Port change and parameter change to receiver per USB

1. Connect receiver using USB cable to PC.
2. Run EK_Tool_ENG.exe application.
3. Select COM port ___, for connection press the “Connect” button.



4. Where applicable, click on “Stop Sender Monitor“ so that the “Receiver Setup“ button is activated.
5. For Actions on USB click on the “Receiver Setup“ button.



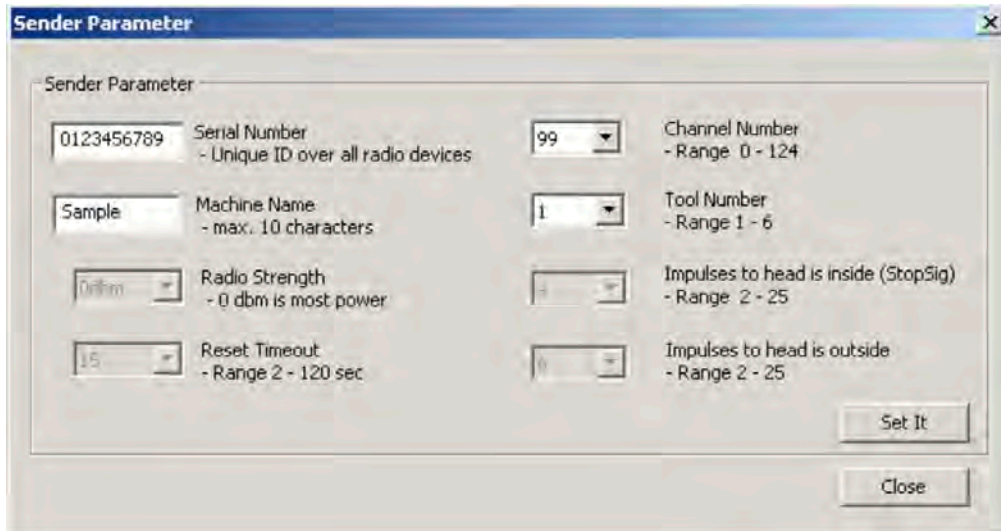
6. To change the port select “Channel Number“ and change accordingly, “Set it“, confirm data transmission prompt with OK and select “Close“.
7. To change parameters select “Serial Number“ or ”Machine Name“ and change accordingly, “Set it“, confirm data transmission prompt with OK and select “Close“.
8. Before disconnecting the USB cable or when ending the program, select “Disconnect“ and “Exit“.

Port change and parameter change to sender per radio

1. Connect receiver using USB cable to PC.
2. Run EK_Tool_ENG.exe application.
3. Select COM port ____, for connection press the “Connect” button.
4. Where applicable, click on “Stop Sender Monitor” so that the “Receiver Setup” button is activated.
5. The radio channel for changes is 0, therefore if necessary click on the “Receiver Setup” button, to change a channel select “Channel Number” and change to 0, “Set It”, confirm data transmission prompt with OK and select “Close” (for changes / programming tasks a special receiver = EK-Tool is used – this receiver is set once to radio channel 0 and then no longer needs to be altered; this receiver is not designed for service as a machine receiver).
6. Select “Run Sender Monitor” button.
7. Wake up transmission circuit, to do so turn EK housing relative to EK shaft through a ¼ turn at least and then turn back until the machine lock engages
8. Activate reprogramming – use magnet at side next to window (marked position) to switch on the Programming Mode. Please note: Following “Wake up” (Point 7) the reprogramming function must be activated within a period of 2 seconds. Once activated the LED on the transmitter PCB is on (red). The transmitter is ready for programming and it can make contact with the receiver on radio channel 0 The Programming Mode is active for 2 minutes. The reprogramming procedure must be completed within this period.



9. For Actions on radio click on the “Sender Setup“ button.



10. To change channel, select "Channel Number" and change accordingly, "Set It" confirm data transmission prompt with OK and select "Close" ("Set It" means that the programming mode is automatically ended, the red LED on the transmitter PCB goes off).
11. To change parameter, select "Serial Number", "Machine Name" or "Tool Number" and change accordingly, "Set It" confirm data transmission prompt with OK, and select "Close" ("Set It" means that the programming mode is automatically ended, the red LED on the transmitter PCB goes off).
12. Before disconnecting the USB cable or when ending the program, select "Disconnect" and "Exit".

General information

Never touch the sender battery with magnets – if this occurs the battery is permanently magnetized – this can lead to malfunctions. Should there be any unintended contact the magnetic battery should be replaced immediately by a new battery.

When choosing the radio channel the channel range 85 – 124 should be used. This frequency range contains a great deal less sender activity by external devices. (A frequency range at channel 85 transmits, e.g. W-LAN, Bluetooth and microwave).

The serial number and machine name parameters do not exert any influence on the sender and receiver unit. They only serve to provide the user with a clearer overview of the tool allocation.

If several senders are programmed to the same channel (sister tools), then a different tool number must be allocated to each transmitter. Two senders with the same channel and identical tool number are not permitted.

If two senders are programmed to the same channel only one tool must be in operation or they must have a minimum distance to each other of 250 m. If two receivers with the same channel are connected to a machine control system, this must also have a minimum distance of 250 m to each other.

Always connect USB cable to USB port on which the software installation was conducted.

Preparação para a instalação

Preparação para a instalação

Copiar a pasta <EK-Tool> e <Driver> em um diretório desejado

Instalação do Receptor da EK-Tool

1. Conectar o receptor K52899-020 ou K52899-030, através do cabo USB, ao PC.
Ao ser solicitado, informar um caminho de busca para o driver ou iniciar a instalação manual – em alguns casos, a instalação será realizada automaticamente (caminho de busca: Pasta Driver, EK-Tool, Arquivo: PL2303_Prolific_DriverInstaller_v1.5.0.exe – na instalação manual, iniciar o executável PL2303_Prolific_DriverInstaller_v1.5.0.exe com um clique duplo).
2. Siga as outras instruções se necessário.
3. Observação: Sempre utilizar o cabo USB para o receptor em uma conexão USB onde a instalação do software tenha sido executada.

Outros

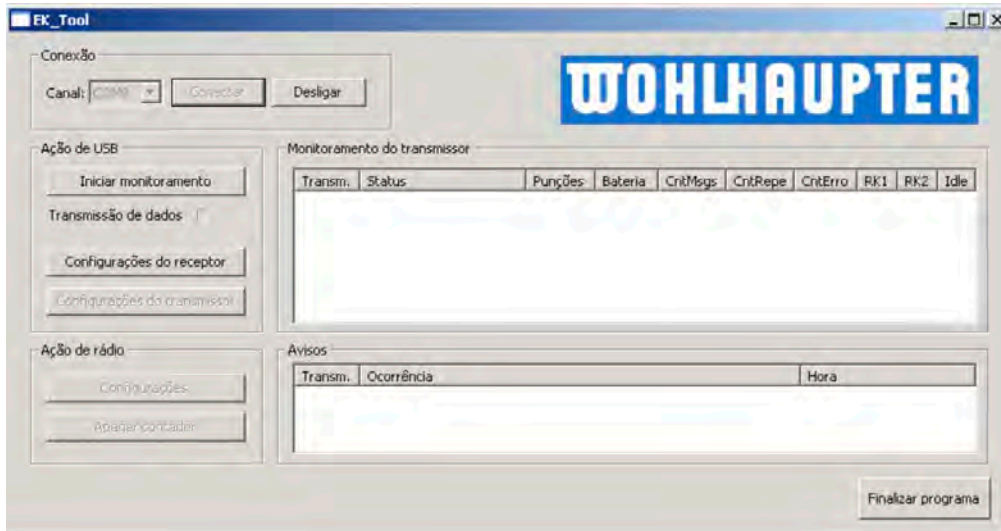
Criar link da EK_Tool_PTB.exe na área de trabalho
(o aplicativo se encontra na Pasta EK-Tool, Arquivo: EK_Tool_PTB.exe)

Diferentes permissões para o usuário

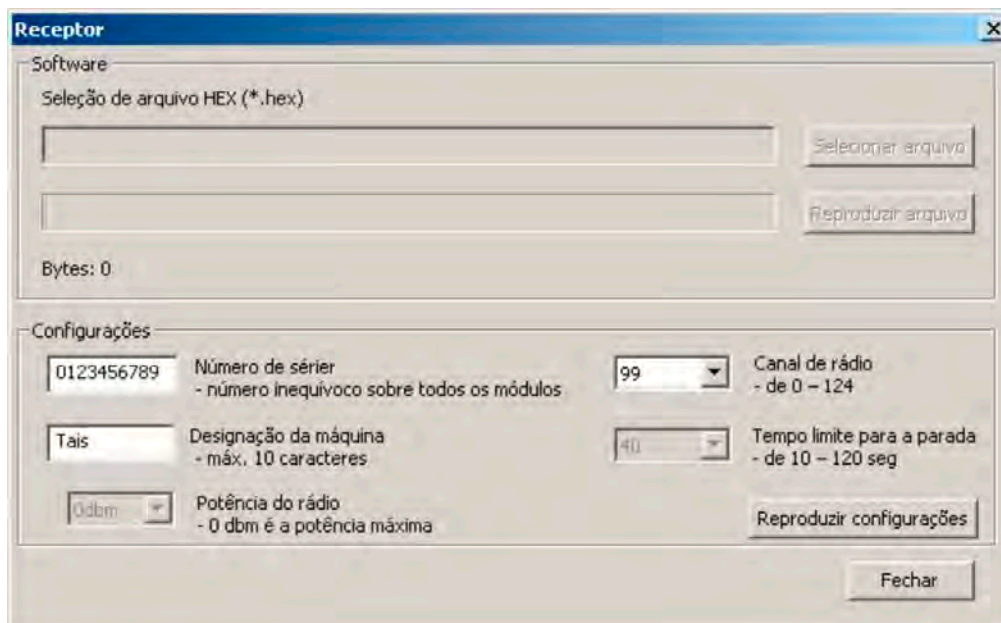
Para que o usuário possa fazer as alterações previstas para ele, o arquivo de senhas WH_EKT.txt, deverá existir no mesmo diretório que o aplicativo EK_Tool_PTB.exe (se o aplicativo tiver que ser iniciado na área de trabalho, o EK_Tool_PTB.exe, deverá sempre ser criado com "Criar link").

Troca de canal e alterações de parâmetros por USB no receptor

1. Conectar o receptor ao PC através do cabo USB.
2. Iniciar o aplicativo EK_Tool_PTB.exe.
3. Selecionar o canal COM ____, no botão para a conexão, selecionar "Conectar".



4. Caso necessário, clicar em "Parar monitoramento", para que o botão "Configurações do Receptor" seja ativado.
5. Para as Ação de USB, clicar em "Configurações do receptor".



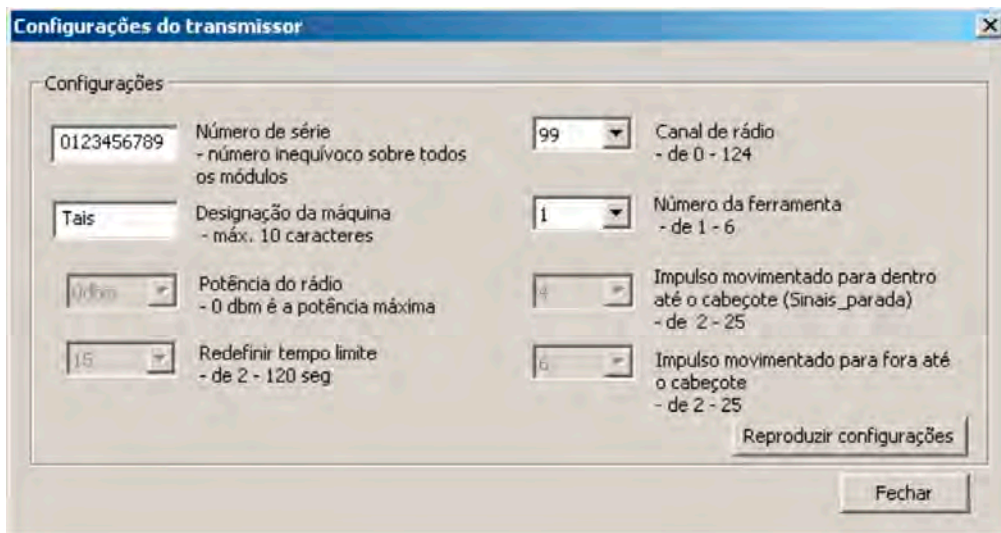
6. Para a troca de canal, selecionar "Canal de rádio" e alterar respectivamente; selecionar "Reproduzir configurações", confirmar aviso de transmissão de dados com OK e selecionar "Fechar".
7. Para a alteração de parâmetros, selecionar "Designação da máquina" ou "Número de série" e alterar respectivamente; selecionar "Reproduzir configurações", confirmar aviso de transmissão de dados com OK e selecionar "Fechar".
8. Antes da remoção do cabo USB, p.ex., para a finalização da conexão do programa, selecionar "Desligar" e "Finalizar programa".

Troca de canal e alterações de parâmetros no transmissor por rádio

1. Conectar o receptor ao PC através do cabo USB.
2. Iniciar o aplicativo EK_Tool_PTB.exe.
3. Selecionar o canal COM ____, no botão para a conexão, selecionar "Conectar".
4. Caso necessário, clicar em "Parar monitoramento", para que o botão "Configurações do Receptor" seja ativado.
5. O canal de rádio para alterações é 0, portanto, em caso de necessidade, clicar no botão "Configurações do receptor", para a troca de canal, selecionar "Canal de rádio" e alterar para 0, selecionar "Reproduzir configurações", confirmar com OK o aviso da transmissão de dados e selecionar "Fechar" (para as alterações / programações, é utilizado um receptor especial = EK-Tool – esse receptor é configurado uma vez para o canal 0 e, portanto, não precisa mais ser alterado; o mesmo não é destinado para o uso como receptor da máquina).
6. Selecionar o botão "Iniciar monitoramento".
7. Para acordar, a eletrônica do transmissor: girar a carcaça da EK na direção do eixo da mesma, com no mínimo ¼ de torção e girar de volta até que o suporte encaixe.
8. Ativar a reprogramação – ativar o modo de programação, com a chave magnética lateral ao lado da janela (local marcado). Observação: após o "acordar" (item 7), é preciso que a desprogramação seja ativada dentro de 2 segundos. Após a ativação, o LED na placa do transmissor acende (vermelho). O transmissor estará pronto para a desprogramação e poderá estabelecer contato com um receptor no canal de rádio 0. O modo de programação permanece ativo por 2 minutos. Durante esse tempo, o processo de desprogramação deverá ser concluído.



9. Para as Ação de rádio, selecionar "Configurações".



10. Para a troca de canal, selecionar "Canal de rádio" e alterar respectivamente; selecionar "Reproduzir configurações", confirmar aviso de transmissão de dados com OK e selecionar "Fechar" (com "Reproduzir configurações", o modo de programação é finalizado automaticamente e o LED vermelho da placa do transmissor apaga).
11. Para a troca de parâmetros, selecionar "Designação da máquina", "Número de série" ou "Número da ferramenta" e alterar respectivamente; selecionar "Reproduzir configurações", confirmar aviso de transmissão de dados com OK e selecionar "Fechar" (com "Reproduzir configurações", o modo de programação é finalizado automaticamente e o LED vermelho da placa do transmissor apaga).
12. Antes da remoção do cabo USB, p.ex., para a finalização da conexão do programa, selecionar "Desligar" e "Finalizar programa".

Instruções gerais

Nunca toque na bateria do transmissor com um magneto – se fizer isso, a bateria será magnetizada permanentemente – isso pode causar erros nas funções. Se ocorrer um contato indesejado, a bateria magnetizada deverá ser trocada imediatamente por uma nova bateria.

Ao selecionar um canal de rádio, as faixas entre os canais 85 – 124, devem ser as preferenciais. Nessas frequências de transmissão ocorrem menos atividades de transmissão de outros equipamentos. (A faixa de frequências abaixo do canal 85, são utilizadas, por exemplo, pelas W-Lan, Bluetooth e microondas).

Os parâmetros Número de série e Designação da máquina, não influem de forma alguma na função da unidade de transmissão ou envio. Eles servem apenas para que o usuário, em caso de necessidade, tenha uma melhor visão geral da atribuição da ferramenta.

Se diversos transmissores estiverem programados para o mesmo canal (ferramentas iguais), será necessário atribuir um número de série diferente para cada número de ferramenta. Não é possível criar dois transmissores com o mesmo canal e o mesmo número de ferramenta.

Se dois transmissores forem programados no mesmo canal, apenas uma ferramenta poderá ser utilizada por vez ou, as mesmas deverão estar afastadas a uma distância mínima de 250 m. Se dois receptores com o mesmo canal, estiverem conectados a um controlador de máquina, esses deverão estar também afastados a uma distância mínima de 250 m.

Sempre utilizar o cabo USB em uma conexão USB, onde a instalação do software tenha sido executada.

Erfolg ist eine Frage
der richtigen *Einstellung:*

DIGI BORE



Ab sofort stellen Sie Ihr Feindrehwerkzeug einfach digital ein. μ -genau in allen Durchmesserbereichen von 3 bis 208 mm. Direkt in der Maschine. Ohne viele Vorkenntnisse. Ohne Ablesefehler. Aber mit höchster Bedienbarkeit und automatischem Wuchtausgleich.

Willkommen im digitalen Zeitalter des Feindrehens.

www.wohlhaupter.de

WOHLHAUPTER

Für Ihren Erfolg.

Wohlhaupter Programm

Wohlhaupter range

Le programme Wohlhaupter

WOHLHAUPTER
Für Ihren Erfolg.

Systemwerkzeuge
System tools
Système d'outils



MULTI-BORE

9000011.2012

WOHLHAUPTER
Für Ihren Erfolg.

Spannzeuge
Clamping tools
Outils de serrage

- HSK DIN 69 952
- DIN 91 971-A/AD/-B
- DIN 2088
- MAS-BT



9000009.2015

WOHLHAUPTER
Für Ihren Erfolg.

Wendeschneidplatten
Replaceable inserts
Plaquettes de coupe



9000008.2015

WOHLHAUPTER
Für Ihren Erfolg.

Vollhartmetall-Bohrwerkzeuge
HSS-Gewindebohrer
HSS-Gewindeformer



9000014.2013


WOHLHAUPTER
Für Ihren Erfolg.

Zubehör für
Kundenspezifische Lösungen



9000010.2011


Plan- und
Ausdrehköpfe **UPA**
Facing and boring heads
Tête à dresser et à aléser



WOHLHAUPTER
Für Ihren Erfolg.

Einstechkopf **EK**
Grooving head
Tête pour exécution de gorges

*Die bahnbrechende Innovation für Entlastungsanwendungen.
The trail-blazing innovation for grooving operations.
Une innovation majeure pour l'exécution de gorges.*



WOHLHAUPTER
Für Ihren Erfolg.

Kundenspezifische Lösungen
Customised solutions
Solutions sur mesure



WOHLHAUPTER
Für Ihren Erfolg.

kiwa

Zertifikat

Kiwa International Cert GmbH
Internationaler Zertifizierer

Wohlhaupter GmbH
Präzisionswerkzeuge & Fertigungstechnik

ISO 9001:2008

DIN EN ISO 9001:2008

9000010.2011

Zertifiziertes Qualitätsmanagement – bei Wohlhaupter selbstverständlich
Certificated Quality Management goes without saying with Wohlhaupter
Le management de la qualité est naturellement certifié chez Wohlhaupter

WOHLHAUPTER

Für Ihren Erfolg.

Wohlhaupter GmbH Präzisionswerkzeuge

Maybachstraße 4

72636 Frickenhausen

Postfach 1264

72633 Frickenhausen

Tel. +49 (0)7022 408-0

Fax +49 (0)7022 408-212

www.wohlhaupter.com

E-Mail: info@wohlhaupter.de